

ศาลท่านท้าวธรรมสร้างชี

โดย นางชนิสรา อัดนวนิช

โรงเรียนสตรีสมุทรปราการ มีศาลท่านท้าวธรรมสร้างชี เป็นที่เคารพบูชาและยึดเหนี่ยวจิตใจของเราชาวสตรีสมุทรปราการ วันแรกที่ข้าพเจ้า นางชนิสรา อัดนวนิช เข้ามารับตำแหน่งรองผู้อำนวยการนั้น ได้กราบท่าน ศาลของท่านนั้นเก่า หลังคาก็ร้าว ก็ได้แต่คิดว่า น่าจะเปลี่ยนให้ท่านแต่ไม่ทราบว่าเมื่อไรจะได้สร้างใหม่ และแล้วความฝันก็เป็นจริง ราว ๆ เดือนเมษายน จำได้ว่ากลับจากการประชุมแทนผู้อำนวยการประกาศิต ยังคง ที่สถาบันพัฒนาผู้บริหาร(วัดไร่ขิง) ได้กลับเข้ามาโรงเรียน ซึ่งกำลังมีการรับสมัครนักเรียนอยู่ ประมาณบ่าย ๓ - ๔ โมงเศษ เดินไปที่รถที่จอดไว้ที่หน้าโรงเรียน เพื่อขับกลับบ้าน มองไปที่ศาลท่านท้าวขณะนั้นยังเป็นศาลเก่าอยู่ เห็นทหารเรือคนหนึ่งกำลังจุดธูปไหว้ท่านอยู่ ก็ได้ทักทายกัน และแนะนำตัวให้รู้จักว่า ชื่อนาวาเอกธนฤกษ์ วรชาตินักรบ เป็นรองผู้อำนวยการกองออกแบบอุทกหารเรือพระจุลจอมเกล้า อยู่ที่ป้อมพระจุลจอมเกล้า ได้มอบนามบัตรให้ พอเห็นนามบัตร เลยกถามว่า นักรบของใคร คำตอบที่ได้รับ พระเจ้าตากครับ ก็หัวเราะพร้อมกัน และได้คุยกันว่าศาลท่านท้าวเก่านะ จึงคุยว่า อยากสร้างให้ท่านใหม่แต่ยังไม่มีโอกาส นาวาเอกธนฤกษ์ มีสิ่งใดจะให้ช่วยบอกเลยนะครับ ยินดีช่วย เพราะลูกสาวได้เข้าเรียนที่สตรี ก็เพราะท่าน จากนั้นต่อมาก็ได้คุยกันเรื่อยมา ได้ออกแบบศาลใหม่มาให้ดู ซึ่งได้นำเรียนผู้อำนวยการประกาศิต ท่านผู้อำนวยการสุวรรณา เอมประดิษฐ์ นายกสภาคผู้ปกครองและครูโรงเรียนสตรีสมุทรปราการในขณะนั้นทราบ และได้มาพบกันที่หอพระพุทธรวมกลสุโขทัย โดย นาวาเอกธนฤกษ์ ได้นำแบบมาให้ ดู พร้อมทั้งนำคุณพี่พวงรัตน์ กุลรัตน์ ภรรยา รองผู้อำนวยการสำนักงานข่าวกรองแห่งชาติ ตำแหน่งในขณะนั้น ซึ่งท่านมีสัมพันธ์พิเศษมาด้วย ได้ให้ข้อคิดและให้ความช่วยเหลือมาโดยตลอด นาวาเอกธนฤกษ์ ซึ่งได้ให้ช่างของกรมอุทกหารเรือออกแบบและก่อสร้างพร้อมทั้งควบคุมการก่อสร้าง จนแล้วเสร็จ ซึ่งศาลที่สร้างนี้แฝงไว้ด้วยปริศนาธรรมมากมายทีเดียว รายละเอียดอยู่ในประวัติท่านท้าวธรรมสร้างชี ขณะที่ศาลกำลังดำเนินการอยู่ นาวาเอกธนฤกษ์ ได้ดำเนินการสร้างองค์แทนท่านท้าวขึ้นมา โดยได้หารือท่านอาจารย์พวงรัตน์ ทั้งรูปลักษณ์ เครื่องทรง และคุยกับข้าพเจ้า พอติข้าพเจ้ามีรูปของพระพีนางสุพรรณกัลยา จึงให้ดู เธอเห็นแล้วบอกใช่เลย องค์แทนท่านท้าวธรรมสร้างชีจึงเกิดขึ้น ณ บัดนั้น

นี่เป็นความภาคภูมิใจเป็นอย่างยิ่ง ที่เป็นส่วนหนึ่งที่ทำให้เกิดการสร้างศาลใหม่พร้อมองค์แทนของท่านท้าวธรรมรังษี ไว้ให้ลูกหลานชาวสตรีสมุทรปราการได้เคารพเป็นที่ยึดเหนี่ยวจิตใจของชาวสตรีสมุทรปราการสืบไป

ประวัติการสร้างศาลท่านท้าวธรรมรังษี ครั้งที่ ๓

โดย นาวาเอก ธนฤกษ์ วรรณดิษฐ์

ศาลท่านท้าวธรรมรังษีถูกสร้างขึ้นในราวปี พ.ศ. ๒๕๐๑ – ๒๕๐๒ ปัจจุบันมีสภาพชำรุดทรุดโทรมมาก และด้วยแรงศรัทธาของชาวสตรีสมุทรปราการอันได้แก่ คณะครู นักเรียน ศิษย์เก่า ผู้ปกครองนักเรียน และสมาคมศิษย์เก่าครูผู้ปกครองโรงเรียนสตรีสมุทรปราการ จึงได้รวบรวมปัจจัยเพื่อสร้างศาลหลังใหม่ถวายท่านเพื่อรำลึกถึงพระคุณของท่านที่โปรดเมตตา ลูกๆหลานๆมากระทั่งทุกวันนี้ โดยศาลหลังใหม่นี้สร้างขึ้นเป็นครั้งที่ ๓ โดย ช่างของกรมอุทการเรือ ซึ่งออกแบบและควบคุมการดำเนินการสร้างโดย นาวาเอก ธนฤกษ์ วรรณดิษฐ์ ตำแหน่ง รองผู้อำนวยการกองออกแบบอุทการเรือพระจุลจอมเกล้า กรมอุทการเรือ(ตำแหน่ง ณ ขณะนั้น) พร้อมด้วยข้าราชการทหาร และลูกจ้าง ของกรมอุทการเรือ อีกจำนวน ๑๗ นาย ดังมีรายนามต่อไปนี้

๑. นาวาเอก ประดิษฐ์ สำอางอินทร์ รองผู้อำนวยการอุทการเรือธนบุรี กรมอุทการเรือ (ยศขณะนั้น)
๒. นาวาเอก ยุทธนา ดวงจันทร์
๓. นาวาโท ไพโรจน์ ปลอดภัย
๔. เรือโท สัมฤทธิ์ บุญประคอง
๕. นาย สุพจน์ แจ่มศรีแก้ว
๖. นาย ภาณุพล เขียวเอตุ
๗. นายจักรพงษ์ สุคนธมาลย์
๘. นาย สกฤต สอนดี
๙. นาย เชิดศักดิ์ จันทร์ด้าย
๑๐. นาย อาทิตย์ แก้วศรี
๑๑. นาย วารี เหมศรี
๑๒. นาย นฤกุล คำพวง
๑๓. นายสุพจน์ หัวใจแก้ว
๑๔. นาย เพทาย เหมปั้น
๑๕. นาย ปราโมทย์ กองนิบัต
๑๖. นาย ศิลา ทองทิพย์
๑๗. นาย ปิยะเมธ แสงศิลป์

โดยเริ่มดำเนินการบวงสรวงเพื่อเริ่มการสร้างเมื่อ ๒ กรกฎาคม ๒๕๕๒ ตรงกับ แรม ๖ ค่ำเดือน ๘ เวลา ๑๑.๕๕ น. – ๑๒.๑๐ น. ซึ่งเป็น เทวฤกษ์ (โชคกลาง) และเทพฤกษ์ (สมประสงค์) แล้วเสร็จและส่งมอบให้กับทางโรงเรียนสตรีสมุทรปราการ ณ กองบังคับการ กรมอุทการเรือ เมื่อวันที่จันทร์ ๒๐ กันยายน ๒๕๕๓ ตรงกับขึ้น ๑๒ ค่ำเดือน ๑๐ ซึ่งเป็น

วัน มหาสิทธิโชค เวลา ๑๓.๓๑ - ๑๕.๐๐ น. เป็นเทวฤกษ์ (โชคกลาง) โดยมีคณะผู้บังคับบัญชาระดับสูงของ กรมอุตุนิยมวิทยา เป็นผู้ส่งมอบ ดังมีรายชื่อดังนี้

๑. พลเรือโท สมมาตร วิมุกตานนท์ เจ้ากรมอุตุนิยมวิทยา (ตำแหน่งและยศขณะนั้น และได้รับ พระราชทาน เลื่อนยศเป็น พลเรือเอก ก่อนเกษียณอายุราชการ ปี ๒๕๕๔)

๒. พลเรือตรี อรรถพงษ์ ณ นคร รองเจ้ากรมอุตุนิยมวิทยา (ตำแหน่งและยศขณะนั้น)

๓. พลเรือตรี สุภวัฒน์ สมุทรสาคร รองเจ้ากรมอุตุนิยมวิทยา (ตำแหน่งและยศขณะนั้น)

พร้อมด้วยคณะนายทหาร และลูกจ้าง ของกรมอุตุนิยมวิทยาอีก ๑๘ นายที่มีส่วนร่วมในการสร้างศาลท่านท้าวธรรมสรังมัย มีนาย ประภาสิต ยังกง ผู้อำนวยการ โรงเรียนสตรีสมุทรปราการ (ตำแหน่งขณะนั้น) และ นาง ชนิศรา อัดนวนนิช รองผู้อำนวยการ โรงเรียนสตรีสมุทรปราการ (ตำแหน่งขณะนั้น) พร้อมด้วยคณะเดินทางมารับมอบศาลของท่านฯ และถูก อัญเชิญเข้ามาประดิษฐาน ในโรงเรียนสตรีสมุทรปราการ เมื่อวันที่ ๑๘ มกราคม ๒๕๕๔ ตรงกับวันขึ้น ๑๔ ค่ำเดือน ๕ ปี เถาะ (ปีสากล ถ้าปีไทยตรงกับปีชวด) เวลาตั้งแต่ ๐๕.๓๐ - ๑๐.๓๐ น. เป็นเทวฤกษ์ (โชคกลาง) เริ่มเจาะฐานเพื่อทำการติดตั้ง ระหว่างเวลา ๑๓.๐๐-๑๓.๓๐ น. เป็นเทพฤกษ์ (จะประสบความสำเร็จ) และทำพิธีอัญเชิญขึ้นประดิษฐานระหว่างเวลา ๑๕.๐๑- ๑๖.๓๐ น. ฤกษ์ยาม (มีผู้ใหญ่ช่วยเหลือ) โดยมีพระครูปลัดวรมหาวัฒน์ (วรพงศ์ ปภัสสร) ผู้ช่วยเจ้าอาวาส วัดใต้ ประธานสงฆ์วัด โนนสำราญ ตำบลห้วยหิน อำเภอหนองหงส์ จังหวัดบุรีรัมย์ ทำพิธีเพื่อความเป็นสิริมงคล ที่ประดิษฐานศาลแห่งนี้เดิมที่ใช้เป็นที่ประดิษฐานชั่วคราว เนื่องจากว่าทางโรงเรียนสตรีสมุทรปราการ จะทำการ ปรับปรุงพื้นที่บริเวณด้านหน้าโรงเรียน โดยเกรงว่าในระหว่างการก่อสร้างศาลท่านฯ อาจจะได้รับความสะดวกเสียหาย จึงกระทำ พิธีอัญเชิญมาประดิษฐานยังที่แห่งใหม่นี้เมื่อวันที่ ๑๕ สิงหาคม ๒๕๕๓ ตรงกับขึ้น ๕ ค่ำเดือน ๕ ปีชวด เวลา ๒๒.๓๐ น. แต่เนื่องจากความเหมาะสมในหลายๆประการจึงได้อัญเชิญให้ประดิษฐานเป็นการถาวร ณ สถานที่แห่งนี้ อาทิ เช่น

- ทิศของศาลหันหน้าไปทางทิศตะวันออกซึ่งเป็นทิศของเทพ
- อากาศร่มรื่น ร่มเย็น และได้รับเงาของต้นไม้
- มีความเป็นส่วนตัวพระองค์
- ไม่มีรถวิ่งผ่าน ไปมา ผู้คน ไม่พลุกพ่าน
- องค์ท่านสามารถมองดูลูกหลานเดินทางผ่านเข้าออกโรงเรียน ได้ตลอดเวลา
- จัดอยู่ในกลุ่มที่ตั้งของสิ่งศักดิ์สิทธิ์ของโรงเรียน ซึ่งมีหอพระพุทธรูปมงคลสุโขทัย ประดิษฐานอยู่

โดยศาลหลังใหม่นี้ใช้ข้อมูลที่มีอยู่เดิมของประวัติท่านท้าวธรรมสรังมัยอ้างอิง แล้วจินตนาการออกมาเป็นแบบที่ สวยงามได้สัดส่วน เป็นทรงไทยแท้ทำด้วยไม้สัก มีมุขสามหลัง หลังกลางยื่นออกมาเล็กน้อย หลังขวาและหลังซ้ายลด จากหลังกลางให้สมส่วน โดยส่วนประกอบต่างๆของศาลจะมีความหมายที่แตกต่างกันออกไป และแฝงไว้ด้วยปริศนาธรรมเอาไว้ เพื่อสอนลูกหลานๆของโรงเรียนสตรีสมุทรปราการ ให้ตระหนักเอาไว้ว่า นอกจากการเรียนการสอน ของ ครูและนักเรียน ในแต่ละวันแล้ว คุณธรรม และจริยธรรมก็ต้องมีควบคู่กันไปด้วย ดังนี้

๑. เป็นศาลทรงไทยแท้หลังเดียว แต่มีสามมุข แทนความหมายของ “ไตรลักษณ์” คือ:

สังขารธรรมที่เกิดขึ้นเนื่องมาจากการปรุงแต่งที่เรียกว่า “อุปทานขันธ” ที่เกิดจากขันธ ๕ นั้นล้วนแต่มีอาการของไตรลักษณ์ คือ เป็นอนิจจัง ทุกขัง อนัตตา โดย อนิจจังคือ “ความไม่เที่ยงแท้แน่นอน” ทุกขัง ได้แก่ “สภาพที่ทนอยู่ในสภาพเดิมมิได้” อนัตตา ได้แก่ “ความไม่ใช่ตัวไม่ใช่ตน ไม่ใช่สัตว์ ไม่ใช่บุคคล ไม่ใช่สิ่งของ” ซึ่งเปรียบเสมือนเรือนของท่านที่ถูกสร้างขึ้นมาให้ผู้คนกราบไหว้บูชาเป็นเวลานาน สุดท้ายก็ต้องผุพังไปตามกาลเวลา ผู้คนเดินทางผ่านไปมาพบเห็นเข้าก็เกิดความสลดใจ ในสิ่งที่เคารพและศรัทธาต้องทรุดโทรมลงไป

๒. บันไดชั้นเรือนมี ๕ ชั้น แทนความหมายของ “ศีล ๕” ซึ่งศีล ๕ นี้เปรียบเสมือนเป็นพื้นฐานของความเป็นมนุษย์
๓. หลังคาเรือนทาด้วยเหล็กเกอร์ไฮ ดัดขอบด้วยสีทอง (สีจันทร์แจ่ม) ซึ่งเป็นสีประจำองค์ของท่านท้าวธรรมรังสี
๔. เสาเรือนทั้งสิ้นสี่ต้น และคานด้านล่างแต่ละคานถูกพันและตัดขอบด้วยเชือกสีทอง ความหมายของเชือกสีทอง คือ:
 - สีทองหมายความสุกใส เจริญรุ่งเรือง
 - เชือกหมายถึงความกลมเกลียว สมัคสมานสามัคคี ความเป็นน้ำหนึ่งใจเดียวของชาวสตรีสมุทรปราการ
 - เชือกแต่ละใจรวมกันแล้วได้ ๑๐๘ ใจหมายถึงสรรพ ๑๐๘ ชั้น
๕. หน้านับเป็นลวดลายไทยทาสีทอง พื้นสีเขียว
๖. เสาเรือนทั้ง ๔ ต้น แทนความหมายของ “สติปัญฐาน ๔”
๗. ฐานเสาเรือนทั้ง ๔ ฐาน แทนความหมายของ “ความยากลำบาก ๔ ประการ”
๘. เสาเรือนทั้ง ๔ ต้น แต่ละต้นพันด้วยเชือก จำนวน ๔๐ รอบ แทนความหมายของ “กรรมฐาน ๔๐ กอง”
๙. ด้านบนของเชือกที่พันเสาเรือนไว้ทั้ง ๔๐ รอบ ถูกตัดขอบด้วยเชือก ๑ เส้น ไขว้กัน ไปมาเป็นวงกลมรอบเสาเรือน บ่งบอกถึงความสัมพันธ์ ความสมัคสมานสามัคคี กลมเกลียวเหมือนเกลียวเชือกที่พันเกี่ยวเนื่องกัน แทนความหมายของ “ทาน ศีล ภาวนา”
๑๐. ด้านล่างของเชือกที่พันเสาเรือนไว้ทั้ง ๔๐ รอบ ถูกตัดขอบด้วยเชือก ๑ เส้น ไขว้กัน ไปมาเป็นวงกลมรอบเสาเรือน บ่งบอกถึงความสัมพันธ์ ความสมัคสมานสามัคคี กลมเกลียวเหมือนเกลียวเชือกที่พันเกี่ยวเนื่องกัน แทนความหมายของ “ศีล สมาธิ ปัญญา”
๑๑. เชือก ๑ เส้นบน กับเชือก ๑ เส้นล่าง รวมกันแล้วได้เท่ากับ ๖ แทนความหมายของ “คุณธรรม ๖ ประการ”
๑๒. คานด้านบนของเสาเรือนจำนวน ๔ คาน แทนความหมายของ “พรหมวิหาร ๔”
๑๓. คานด้านล่างของเสาเรือนจำนวน ๔ คาน แทนความหมายของ “อิทธิบาท ๔”
๑๔. คานบนของเสาเรือน ๔ คาน กับคานล่างของเสาเรือน ๔ คาน รวมกันแล้วเท่ากับ ๘ แทนความหมายของ “โลกธรรม ๘”
๑๕. คานด้านล่างแต่ละคานถูกถักด้วยเชือก ๔ เส้น ไขว้กัน ไปมารอบเสาเรือน แทนความหมายของ “อริยสัจ ๔”
๑๖. คานด้านล่างแต่ละคานถูกถักด้วยเชือก ๔ เส้น ไขว้กัน ไปมารอบเสาเรือน จำนวน ๒ ชุดต่อ ๑ คาน รวมกันแล้วได้เท่ากับ ๘ (๔ x ๒ = ๘) แทนความหมายของ “มรรค ๘”

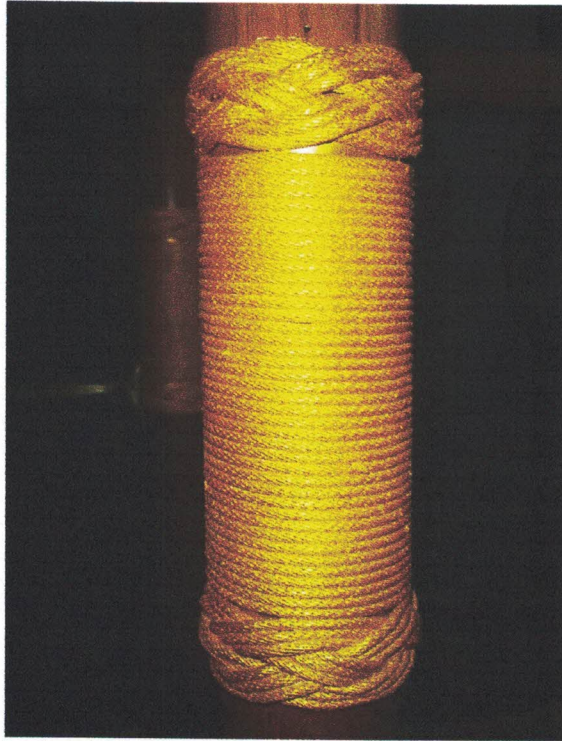
- ๑๗. คานด้านล่างแต่ละคานถูกถักด้วยเชือก ๔ เส้นไขว้กันไปมารอบเสาเรือน จำนวน ๒ ชุดต่อ ๑ คาน มีทั้งหมด ๔ คาน มีค่าเท่ากับ $๒ \times ๔ \times ๔ = ๓๒$ แทนความหมายของ “**อาการ ๓๒**”
- ๑๘. ตัวเรือนเป็นผนัง ๔ ด้าน แทนความหมายของ “**สังกหัตถ์ ๔**”
- ๑๙. หลังคาเรือนเป็นมุข ๓ หลัง ตัวเรือนเป็นผนัง ๔ ด้าน รวมกันได้เท่ากับ ๗ แทนความหมายของ “**โพชนงค์ ๗**”
- ๒๐. ตัวระเบียงเรือนรายรอบไปด้วยเสากระเบียงเรือนทั้ง ๑๒ ต้น แทนความหมายของ “**อายตะนะ ๑๒**”
- ๒๑. หน้าต่างเรือน ๒ บาน ประตูเรือน ๓ บาน รวมกันได้เท่ากับ ๕ แทนความหมายของ “**ขันธุ์ ๕**”
- ๒๒. ที่หัวมุมของตัวระเบียงเรือนทั้ง ๔ ด้าน ประดับด้วยดอกประดู่ ๘ ดอก แทนความหมายของ “**คุณธรรม ๘ ประการ**” เหตุผลที่ใช้ดอกประดู่ประดับที่ระเบียงเรือน ก็เนื่องมาจากความผูกพันของทหารเรือที่มีต่อศาลท่าน

ทำธรรมสรังสี ที่มาตั้งแต่อดีตจนถึงปัจจุบัน ที่ถูกสร้างขึ้น โดยผลงานของทหารเรือ และการสร้างศาลครั้งนี้ก็เป็นครั้งที่ ๓

- ๒๓. ปลายประจายามรอบตัวเรือนจำนวน ๑๕ ปลาย แทนความหมายของ “**เสขะปฏิปทา ๑๕**”
- ๒๔. เสาเรือนด้านหน้าทั้ง ๖ ต้น แทนความหมายของ “**ทิศหก**”
- ๒๕. คันทวย ๑๖ อัน แทนความหมายของ “**สวรรค์ ๑๖ ชั้น**”
- ๒๖. ตัวเรือนขนาด ๘๐ x ๕๕ x ๘๕ ซม.
- ๒๗. ระเบียงเรือนขนาด ๑๑๑.๕ x ๑๑๑.๕ ซม.
- ๒๘. เสาเรือนสูง ๑๔๗ ซม.
- ๒๙. ฐานเสาเรือนขนาด ๑๗ x ๒๐ x ๔.๕ ซม.
- ๓๐. ภายในตัวเรือนติดตั้งหลอดไฟสีจันทร์แเข้ม ๑ หลอด ซึ่งเป็นสีประจำองค์ของท่าน
- ๓๑. ภายนอกตัวเรือนติดตั้งโคมไฟฟ้าสีจันทร์แเข้ม รอบศาลจำนวน ๔ ด้าน
ตั้งรายละเอียดปริศนาธรรมที่ข้าพเจ้าจะได้กล่าวในโอกาสต่อไป



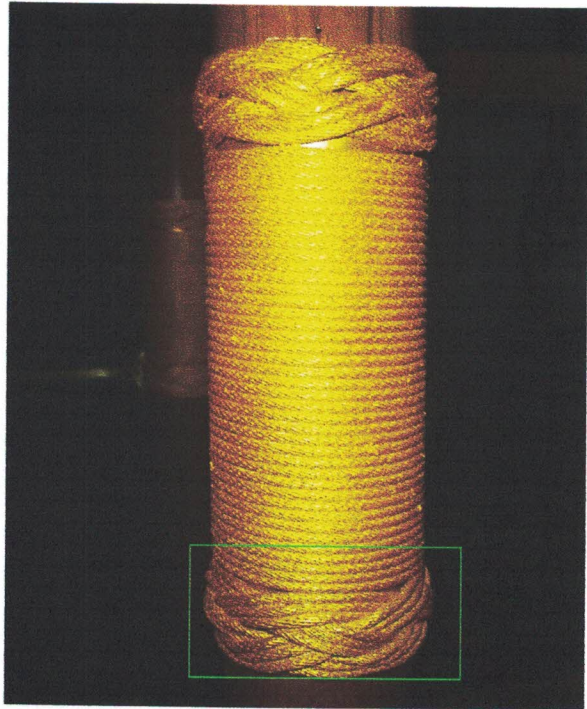
บันไดขึ้นเรือน ๕ ขั้น แทนความหมายของ
“ศีล ๕”



เสาแต่ละต้นพันด้วยเชือกจำนวน ๔๐ รอบ ซึ่งแทนความหมายของ
“ กรรมฐาน ๔๐ กอง ”

กรรมฐาน ๔๐ กอง การที่จะเรียนปฏิบัติกรรมฐาน ๔๐ วิธี ผู้ปฏิบัติ หรืออาจารย์ผู้สอนศิษย์ควรจะรู้อารมณ์อุปนิสัยของตนเอง หรือลูกศิษย์เสียก่อน ถ้าไม่แน่ใจว่ามีจริตอะไรมากกว่าจริตอื่นๆ ใน ๖ จริต ก็ให้เรียนพระกรรมฐาน แบบกลางๆ เหมาะกับอุปนิสัยจริตทุกอย่าง เรื่องกรรมฐานกับจริตมีความสำคัญมาก ถ้าไปปฏิบัติไม่ถูกจริตจะไม่ก้าวหน้าทางธรรม ทำให้ถึงจุดหมายปลายทางพระนิพพานช้ามาก คือ ต้องเวียนว่ายตายเกิดต่อไป กรรมฐาน ๔๐ แบ่งเป็น ๗ หมวดคือ

๑. กสิณกรรมฐาน ๑๐ อย่าง
๒. อสุภกรรมฐาน ๑๐ อย่าง
๓. อนุสสติกรรมฐาน ๑๐ อย่าง
๔. พรหมวิหารกรรมฐาน ๔ อย่าง
๕. อรูปกรรมฐาน ๔ อย่าง
๖. อหារเปฏฐิกุลสัญญา ๑ อย่าง
๗. จตุรธาตุวักขณ ๑ อย่าง



ด้านล่างของเชือกที่พันรอบเสาทั้ง ๔๐ รอบถูกพันด้วยเชือก ๓ เส้นพันไขว้กันไปมาเป็นวงกลมรอบเสาเรือนบ่งบอกถึงความสัมพันธ์ ความสมัครสมานสามัคคีกลมเกลียวเหมือนเกลียวเชือกที่พันความเกี่ยวเนื่องกัน ซึ่งแทนความหมายของ “ศีล สมาธิ ปัญญา”



เชือก ๓ เส้นบนรวมกับเชือก ๓ เส้นล่าง รวมกันแล้วได้เท่ากับ ๖ ซึ่งแทนความหมายของ “คุณธรรม ๖ ประการ”



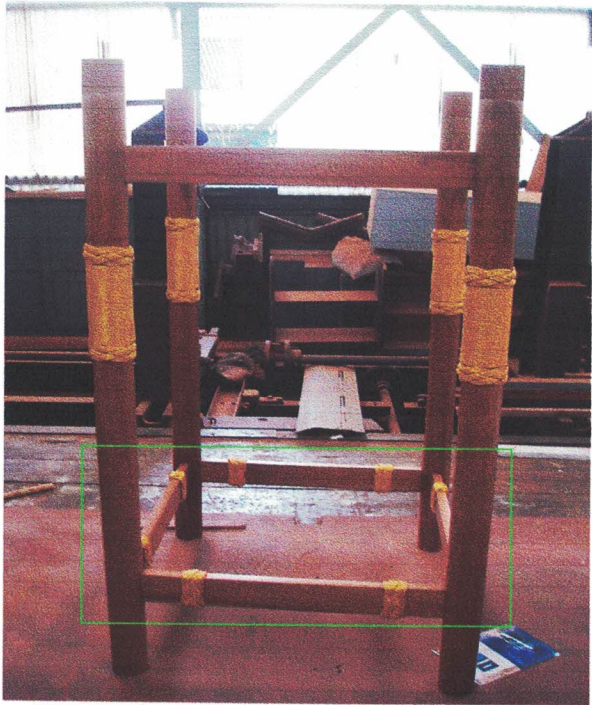
เสาเรือนทั้ง ๔ เสา
แทนความหมายของ “ สติปัญญา ๔ ”



ฐานเสาเรือนทั้ง ๔ ฐาน แทนความหมายของ
“ ความยากลำบาก ๔ ประการ ”



คานด้านบนเสาเรือนทั้ง ๔ คาน แทนความหมายของ
“พรหมวิหาร ๔”



คานด้านล่างทั้ง ๔ คาน แทนความหมายของ
“อิทธิบาท ๔”



คานด้านบนเสาเรือน ๔ คาน กับคานด้านล่างเสาเรือน ๔ คาน รวมกันแล้วได้เท่ากับ ๘
แทนความหมายของ “ โลกธรรม ๘ ”



คานแต่ละคานถูกยึดด้วยเชือกทั้ง ๔ เส้น ไขว้กันไปมา ซึ่งแสดงถึงพันไขว้กันไปมาเป็นวงกลม
 รอบเสาเรือนบ่งบอกถึงความสัมพันธ์ ความสมัครสมานสามัคคีกลมเกลียวเหมือนเกลียวเชือก
 ที่พันความเกี่ยวเนื่องกัน แทนความหมายของ “อริยสัจ ๔”



เชือก ๔ เส้นถูกถักไขว้กันจำนวน ๒ ชุดใน ๑ กาน เท่ากับ 2×4 มีค่าเท่ากับ ๘ แทนความหมายของ “มรรค ๘”

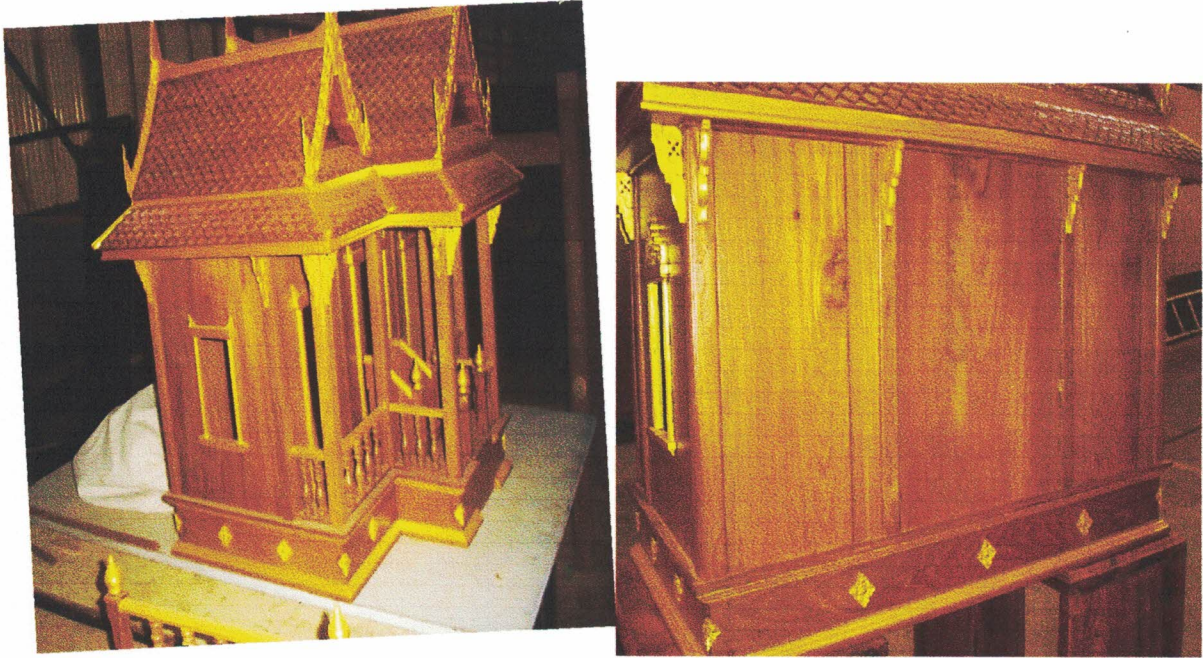


กานด้านล่างแต่ละกานถูกถักด้วยเชือก ๔ เส้นจำนวน ๒ ชุดใน ๑ กาน จำนวน ๔ กาน เท่ากับ $4 \times 2 \times 4$ ได้เท่ากับ ๓๒ แทนความหมายของ “อาการ ๓๒”



หลังคาเรือนเป็นมุข ๓ หลัง แทนความหมายของ “ ไตรลักษณ์ ”

ไตรลักษณ์ เป็นธรรมะที่ทำให้เป็นพระอริยะ (**อริยกรธรรม**) แปลว่า ลักษณะ 3 ประการ หมายถึงสามัญลักษณ์ คือ กฎธรรมดาของสรรพสิ่งทั้งปวง อันได้แก่ **อนิจจลักษณ์** ความไม่เที่ยง ทุกสิ่งใน โลกย่อมมีการแปรเปลี่ยนไปเป็นธรรมดา **ทุกขลักษณ์** ความเป็นทุกข์ คือ มีความบีบคั้นด้วยอำนาจของธรรมชาติทำให้ทุกสิ่งไม่สามารถทนอยู่ในสภาพเดิมได้ตลอดไป และ **อนัตตลักษณ์** ความที่ทุกสิ่งไม่สามารถบังคับบัญชาให้เป็นไปตามต้องการ ได้ เช่น ไม่สามารถบังคับให้ชีวิต ยั่งยืนอยู่ได้ตลอดไป ไม่สามารถบังคับจิตใจให้เป็นไปตามปรารถนา เป็นต้น



ตัวเรือนเป็นผนัง ๔ เหลี่ยมทั้ง ๔ ด้าน แทนความหมายของ “ สังคหวัตถุ ๔ ”

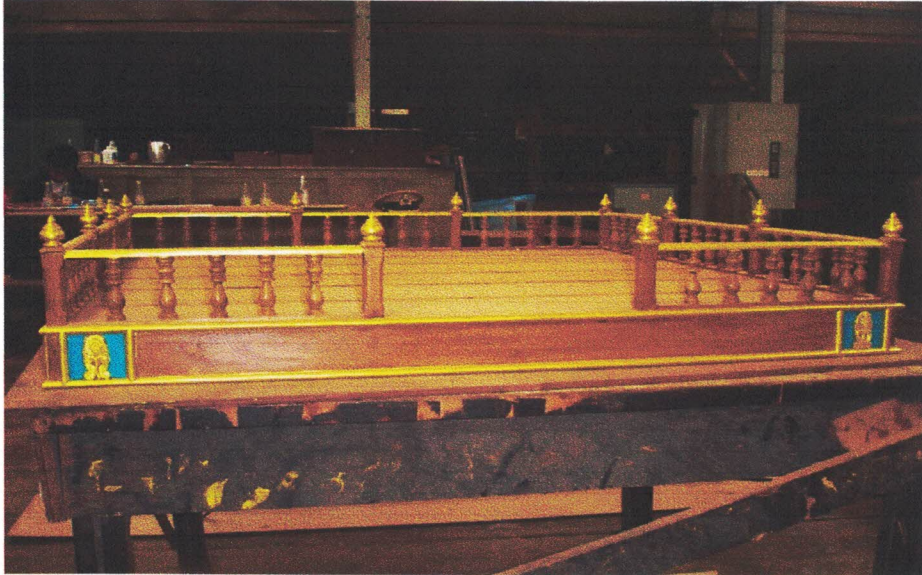
สังคหวัตถุ ๔ เป็นพุทธวิธีครองใจคน สังคหวัตถุ ๔ หมายถึง หลักธรรมที่เป็นเครื่องยึดเหนี่ยวหัวใจของผู้อื่น ผูกไมตรี เอื้อเฟื้อ เกื้อกูล หรือเป็นหลักการสงเคราะห์ซึ่งกันและกัน เป็นธรรมดาที่ทุกคนต่างต้องการความรักจาก คนรอบข้างบ้างก็แสวงหาด้วยความน่ารัก บ้างก็แต่งตัวให้ดูดี บ้างพูดจาหวานหู เพื่อเรียกร้องหาความรัก แต่วิธีการเหล่านี้ก็ไม่ประสบความสำเร็จเสมอไป นำแปลกที่ว่าบางคนไม่จำเป็น ต้องทำตัวให้เด่นดัง ไม่ต้องแต่งหน้าทาปาก ไม่มียศตำแหน่งสูง แต่กลับเป็นที่รักของคนรอบข้างได้ จะมีวิธีการใดที่เราจะผูกมัดใจคน จะสามารถครองใจคน ได้อย่างถูกต้อง



หลังคาเรือนเป็นมุข ๓ หลัง



รวมกับตัวเรือนเป็นผนัง ๔ ด้าน ได้เท่ากับ ๗ แทนความหมายของ “โพชฌงค์ ๗”



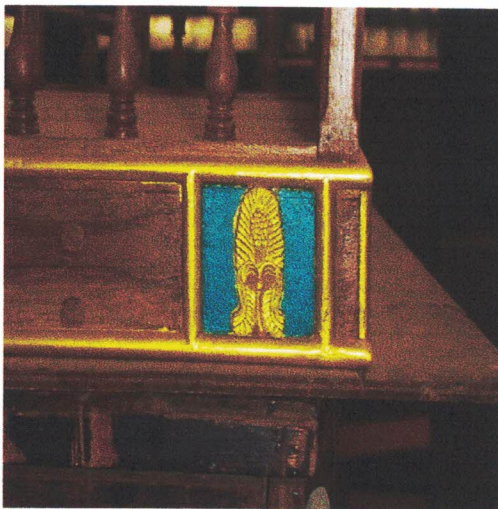
ตัวระเบียงเรือนลายรอบไปด้วยเสาเรือน ๑๒ ต้น แทนความหมายของ “อายตนะ ๑๒”

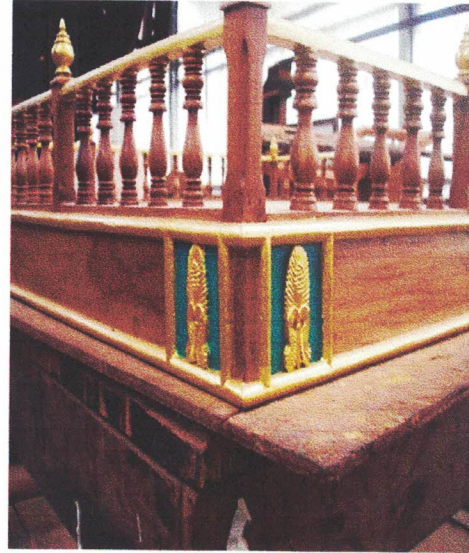


หน้าต่างเรือน ๒ บาน



ประตู่เรือน ๓ บาน รวมกันแล้วได้เท่ากับ ๕ แทนความหมายของ “ขันธุ์ ๕”





ที่หัวมุมของตัวระเบียงเรือนทั้ง๔ ด้าน ประดับด้วยดอกประดู่ ซึ่งเป็นสัญลักษณ์ของ “ ทหารเรือ ” จำนวน ๘ ดอก แทนความหมายของ “ คุณธรรม ๘ประการ ”

ดอกประดู่บนทหารเรือไทย เป็นที่เข้าใจโดยทั่วกันว่า ความหมายโดยนัยของ "ดอกประดู่" คือ "ทหารเรือ" ทั้งนี้ เพราะ พลเรือเอกพระเจ้าบรมวงศ์เธอ พระองค์เจ้าอาภากรเกียรติวงศ์ กรมหลวงชุมพรเขตอุดมศักดิ์ "เสด็จเตี้ย" ได้ทรงพิจารณาแล้วเห็นว่า ชีวิตของชาวเรือจะต้องดำเนินไปเหมือน ประดู่ กล่าวคือ ดอกของมันจะค่อย ๆ บาน จากนั้น จะโรยพร้อมกันทั้งต้น เพื่อปลูกฝังชีวิตจิตใจของนายทหารเรือทุกคนและทุกระดับ ให้มีความรักความสามัคคีกัน "ประดู่" จึงกลายเป็น สัญลักษณ์ของทหารเรือไทย ๓ สัญลักษณ์คือ

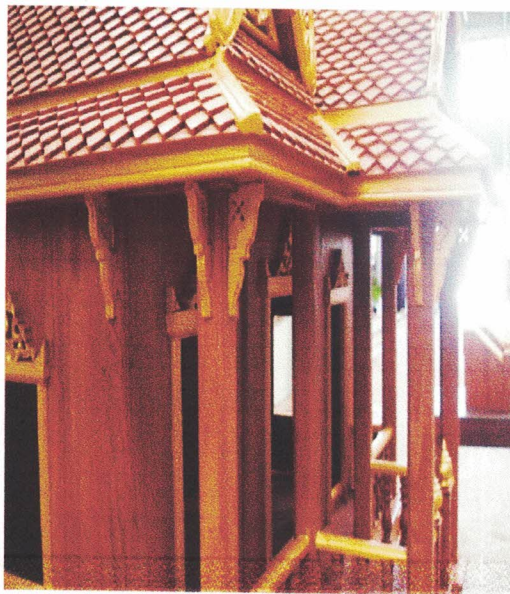
๑. หมายถึงกองทัพที่เข้มแข็ง อันประกอบไปด้วย กำลังพลที่มีศักยภาพและวิชาการทางเทคนิคสูง เช่นเดียวกับ แก่นของประดู่
๒. หมายถึงกองทัพอันประกอบด้วย กำลังพลที่มีความรักและความสามัคคีสูง ดังเช่นดอกประดู่ที่บานและโรยร่วงพร้อมกัน

๓. หมายถึงกองทัพที่แสดงออกให้เป็นที่ปรากฏด้านสามัคคีธรรมดังที่ได้เคยใช้ดอกประดู่เป็นเครื่องหมายแทน
ชั้นยศในชุดล้าลองมาแล้ว

ดังได้ประมวลมา ดอกประดู่จึงเป็นเสมือนเครื่องหมายที่ใช้แทนนิยามของ "ทหารเรือ" ของเหล่าราชนาวีไทย



ลายประจํายามรอบตัวเรือนจำนวน ๑๕ ชั้น แทนความหมายของ “เสขะปฎิปทา ๑๕”



เสาตัวเรือนด้านหน้าจำนวน ๖ ต้น แทนความหมายของ “ทิต หก”



คันทวยจำนวน ๑๖ อัน ถายประจํายาม มีทั้งหมด ๑๕ ราย
แทนความหมายของ “๑๖ ชั้นฟ้า ๑๕ ชั้นดิน”